

Beskärning av unga träd

Att beskära rätt är avgörande för att ett träd ska få rätt struktur och form. Träd som får korrekt beskärning som unga kommer att behöva mindre korrigerande beskärning som vuxna individer.

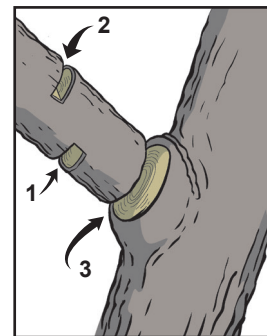
Ha de här enkla principerna i åtanke innan du beskär ett träd:

- Varje snitt ska ha ett syfte, för snittet kan förändra hur trädet växer.
- Dålig beskärning kan orsaka skador på trädet som aldrig försvinner. Lär dig hur och var du ska beskära innan du sätter i gång.
- Träd hanterar inte skador på samma sätt som människor. När ett träd skadas måste det växa över skadan. Därför finns skadan kvar inuti trädet för alltid.
- Små snitt skadar trädet mindre än vad stora snitt gör. Om man åtgärdar problem när trädet är ungt minskar behovet av drastiska beskärningsingrepp senare.

Att lägga snitt

Att lägga snitten rätt är avgörande för att trädet ska kunna växa och valla över såret med ny ved. Läg snitten precis utanför grenkragen för att inte skada stammen och begränsa trädets förmåga att hantera såret. Felaktiga beskärningssnitt kan leda till permanent inre röta.

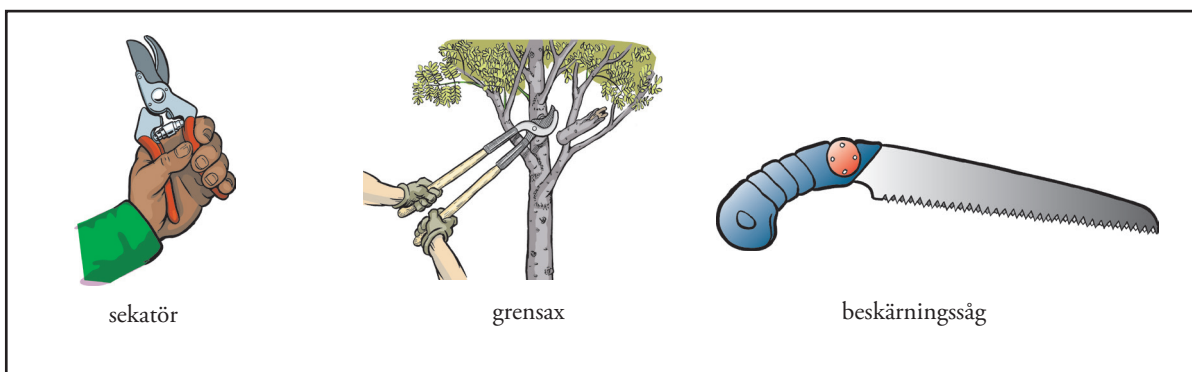
Om en stor gren måste förkortas bör den beskäras ner till en sidogren eller ett skott. Snitt som läggs mellan skott eller grenar kan leda till stamröta, att fler skott bildas eller att trädet växer i fel riktning.



Beskärningsverktyg

Små grenar kan lätt klippas av med en sekator. Sekatorer med sidoskär är bättre än sådana med mothåll eftersom de ger renare och exaktare snitt. Snitt som är större än 1,3 cm i diameter bör göras med grensax eller beskärningssåg.

Häcksaxar bör endast användas för att trimma häckar. Använd dem inte för att beskära träd. Oavsett vilket verktyg du använder bör det vara rent och skarpt.



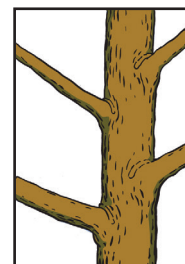
Etablera en bra kronstruktur

En bra struktur med huvudgrenar bör grundläggas när trädet är ungt. Dessa grenar utgör senare det fullvuxna trädets kronstruktur. Korrekt beskurna unga träd utvecklar en stabil struktur som kräver mindre beskärning när träden är fullvuxet. Målet när man beskär unga träd är att få en stark, central stam med rejäla grenar med bra inbördes avstånd. Då ser träden ut som träd ute i skogen, där grenarna begränsas av angränsande träd.

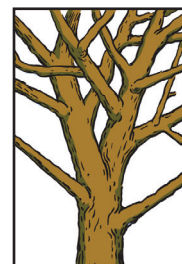
Vissa trädarter utvecklas så här av naturen, även när de växer öppet i stadsmiljö eller i en park. Andra arter kan däremot behöva mer omfattande beskärning.

Stamutveckling

På de flesta unga träd bör man se till att det finns en dominant huvudstam som växer uppåt. Beskär inte huvudstammens topp, och låt inte sekundära grenar (den närmast underliggande) växa förbi huvudstammen. Ibland utvecklar träd dubbla huvudstammar, som då kallas kodominanta stammar. Kodominanta stammar kan leda till strukturella svagheter, det bästa är att ta bort eller förkorta en av stammarna medan trädet är ungt.



Bra Struktur



Dålig Struktur

Ett trädets sekundära grenar bidrar till utvecklingen av en stabil och avsmalnande stam. När många grenar tas bort är det bäst att åtminstone tillfälligt behålla några, så att stammen kan växa sig tjockare.

Val av basstrukturgrenar

De flesta grenarna på ett ungt träd kommer att tas bort när trädet är fullvuxet, för att bereda väg för gräsklippning, fotgängare och fordon.

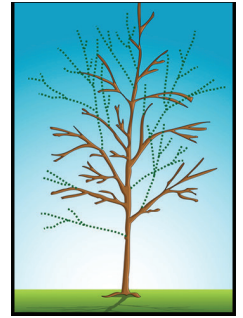
Trädets placering i landskapet och dess funktion avgör på vilken höjd den lägsta huvudgenen kan sitta. Den sida av ett träd som vetter mot en väg kan behöva ha fem meters fri höjd. I de flesta andra situationer räcker 2,5 meters höjd. Men träd som fungerar som till exempel vindskydd har oftast grenar närmre marken.

Avståndet mellan grenarna och balansen i trädet, både våg- och lodrätt, måste bli bra. Avståndet mellan basstrukturgrenar bör vara runt 3 procent av trädets sluthöjd (till exempel 50 centimeter för ett träd som blir 15 meter högt).

Förutom mellanrummet mellan grenarna beror grenstrukturen på grenarnas relativa styrka och vinkel. Grenar med diameter ungefär som den stam eller gren de sitter på riskerar att gå av i högre utsträckning än mindre grenar.

När det bildas bark mellan gren och stam, utan att det finns en grenkrage, finns det risk att det bildas invuxen bark. Den invuxna barken gör att grenen sitter svagare på trädet och kan gå av när trädet växer. Grenar med svaga fästen bör beskäras medan de ännu är små. Man bör ha trädets balans i åtanke och ha kvar grenar som går åt motsatt horisontell riktning. Se till att huvudgrenar inte växer direkt ovanför varandra.

Ta inte bort för många grenar när du beskär. Bladen och de grenar som dessa sitter på är källor till och förråd för näring. Om man tar bort för mycket av kronaket riskerar man att hämma trädets tillväxt och öka dess stress. Inte mer än 25 procent av kronan på ett ungt träd bör avlägsnas vid ett och samma tillfälle.



Nyplanterade träd

Beskärning av nyplanterade träd bör begränsas till borttagning av döda eller brutna grenar. All annan beskärning bör vänta till det andra eller tredje året, då trädet har återhämtat sig från den stress som omplanteringen har inneburit.

Preparat för sårförslutning

Forskning har visat att olika preparat för sårförslutning inte reducerar röta eller skyndar på läkningen av sår, och sällan förhindrar insektsangrepp eller sjukdomar. De flesta experter rekommenderar därför att dessa preparat inte används.

Den här broschyren ingår i en serie publicerad av International Society of Arboriculture (ISA) som en del i deras program för konsumentinformation. Kanske kan någon av följande titlar i serien vara av intresse för dig:

Undvik konflikter mellan träd och ledningar

Undvik skador på träd vid byggnadsarbete

Fördelarna med träd

Köpa träd av hög kvalitet

Problem med insekter och sjukdomar

Skötsel av uppvuxna träd

Plantering av nya träd

Plantvård

Rätt teknik med mulch

Beskärning av uppvuxna träd

Identifiera riskträd

Hantering av träd som skadats på byggen

Val och placering av träd

Träd och gräsytor

Träd ger mervärde

Varför du ska anlita en arborist

Därför toppkapning skadar träd

©2011 (1998, 2004) International Society of Arboriculture.

Framtaget av International Society of Arboriculture (ISA), en organisation utan vinstsyfte som stödjer forskning kring trädvård runt om i världen och som ägnar sig åt att sköta och bevara skugg- och prydnadsträd. Om du vill ha mer information, kontakta: ISA, P.O. Box 3129, Champaign, IL 61826-3129, USA.



Mejla frågor (engelska): isa@isa-arbor.com www.isa-arbor.com • www.treesaregood.org

www.isa-arbor.com • www.treesaregood.org